

मतदाता शिक्षा कार्यक्रम कार्यान्वयन निर्देशिका, २०७४

निर्वाचन आयोगबाट स्वीकृत मिति

२०७४।०६।०९

संशोधन

मतदाता शिक्षा कार्यक्रम कार्यान्वयन (पहिलो संशोधन) निर्देशिका, २०७४

२०७४।७।१९

प्रस्तावना : मतदाता शिक्षा नीति, २०७४ को व्यवस्थालाई कार्यान्वयनमा ल्याउन निर्वाचन आयोग ऐन, २०७३ को दफा ५० ले दिएको अधिकार प्रयोग गरी प्रतिनिधि सभा सदस्य र प्रदेश सभा सदस्यको निर्वाचनमा आम मतदातालाई सुसूचित गर्ने प्रयोजनार्थ निर्वाचन आयोगले यो निर्देशिका बनाएको छ ।

परिच्छेद-१

प्रारम्भिक

१. संक्षिप्त नाम र प्रारम्भ: (१) यस निर्देशिकाको नाम “मतदाता शिक्षा कार्यक्रम कार्यान्वयन निर्देशिका, २०७४” रहेको छ ।

(२) यो निर्देशिका प्रतिनिधि सभा सदस्य र प्रदेश सभा सदस्य निर्वाचनमा मतदाता शिक्षा कार्यक्रम कार्यान्वयन गर्न लागू गरिनेछ ।

(३) यो निर्देशिका तुरुन्त प्रारम्भ हुनेछ ।

२. परिभाषा : विषय वा प्रसङ्गले अर्को अर्थ नलागेमा यस निर्देशिकामा :-

- (क) “आयोग” भन्नाले नेपालको संविधानको धारा २४५ बमोजिमको निर्वाचन आयोग सम्झनु पर्छ ।
- (ख) “निर्वाचन अधिकारी” भन्नाले निर्वाचन कार्यालयको प्रमुखको रूपमा कार्यरत व्यक्ति सम्झनु पर्छ ।
- (ग) “निर्वाचन कार्यालय” भन्नाले क्षेत्रीय वा जिल्ला निर्वाचन कार्यालय सम्झनु पर्छ ।
- (घ) “मतदाता शिक्षा कार्यक्रम” भन्नाले प्रतिनिधि सभा सदस्य र प्रदेश सभा सदस्य निर्वाचन प्रयोजनका लागि आयोगले स्वीकृत गरेको मतदाता शिक्षा कार्यक्रम, २०७४ सम्झनु पर्छ ।

- (ड) “मतदाता शिक्षा समिति” भन्नाले दफा ४ बमोजिम गठन भएको मतदाता शिक्षासमिति सम्झनु पर्छ ।
- (च) “मतदाता शिक्षा सामग्री” भन्नाले प्रतिनिधि सभा सदस्य र प्रदेश सभा सदस्यको निर्वाचनमा मतदाता शिक्षाका लागि आयोगबाट स्वीकृत छापा, विद्युतीय तथा अन्य प्रवर्द्धनात्मक सामग्रीलाई सम्झनु पर्छ ।
- (छ) “मतदाता शिक्षा जिल्ला समन्वय समिति”भन्नाले दफा ६ बमोजिमको मतदाता शिक्षा जिल्ला समन्वय समिति सम्झनु पर्छ ।
- (ज) “मतदाता शिक्षा स्थानीय समन्वय समिति” भन्नाले दफा ७ बमोजिम गठन भएको समितिलाई सम्झनु पर्छ ।
- (झ) “वडा स्तरीय मतदाता शिक्षा समन्वय समिति”भन्नाले दफा ८ बमोजिमको समितिलाई सम्झनु पर्छ ।
- (ञ) “मतदाता शिक्षा जिल्ला समन्वयकर्ता” भन्नाले दफा ९ बमोजिम तोकिएको व्यक्तिलाई सम्झनु पर्छ ।
- (ट) “मतदाता शिक्षा स्थानीय तह समन्वयकर्ता” भन्नाले दफा १० बमोजिमको तोकिएको व्यक्तिलाई सम्झनु पर्छ ।
- (ठ) “स्थानीयस्तर”भन्नाले गाउँपालिका/नगरपालिकावडा स्तर भन्ने सम्झनु पर्छ ।
- (ड) “स्थानीय सुपरिवेक्षक” भन्नाले दफा ११ बमोजिमको तोकिएको व्यक्तिलाई सम्झनु पर्छ ।

परिच्छेद - २

मतदाता शिक्षा कार्यक्रम कार्यान्वयन संरचना

३. मतदाता शिक्षा कार्यक्रम कार्यान्वयन संरचना: मतदाता शिक्षा कार्यक्रम व्यवस्थापन तथा सञ्चालन र कार्यक्रम सम्बन्धी प्रतिवेदन तयार गर्नका लागि अनुसूची- १ बमोजिमको संरचना रहनेछ ।
४. मतदाता शिक्षासमिति : (१) मतदाता शिक्षा कार्यक्रमको निर्माण, परिमार्जन, कार्यान्वयन, अनुगमन, मूल्यांकन, निर्देशन, सुपरिवेक्षण र नियन्त्रण गर्नका लागि आयोगमा देहाय बमोजिमको एक मतदाता शिक्षा समिति रहनेछ :-
- (क) निर्वाचन आयुक्त (मतदाताशिक्षा हेर्ने) संयोजक

(ख)	सचिव, निर्वाचन आयोग	सदस्य
(ग)	सचिव, सूचनातथा संचार मन्त्रालय	सदस्य
(घ)	सचिव, संघीय मामिला तथा स्थानीय विकास मन्त्रालय	सदस्य
(ङ)	सचिव, शिक्षा मन्त्रालय	सदस्य
(च)	सहसचिव, निर्वाचन शिक्षा, तालिम र वैदेशिक सम्बन्ध महाशाखा, निर्वाचन आयोग	सदस्य
(छ)	उपसचिव, निर्वाचन संचालन शाखा	सदस्य
(ज)	उपसचिव, निर्वाचन शिक्षा तथा सूचना केन्द्र	सदस्य सचिव

(२) उपदफा (१) बमोजिमको समितिको बैठकमा आवश्यकता अनुसार मतदाता शिक्षाको विषयसँग सम्बन्धित आयोगका पदाधिकारी, कर्मचारी तथा विज्ञहरूलाई आमन्त्रण गर्न सक्नेछ ।

(३) उपदफा (१) बमोजिमको समितिको कार्य विवरण देहाय बमोजिम हुनेछ :-

- (क) प्रतिनिधि सभा सदस्य र प्रदेश सभा सदस्य निर्वाचन, २०७४ का लागि आवश्यक पर्ने मतदाता शिक्षा कार्यक्रम एवं बजेटको तर्जुमा गरी स्वीकृतिको लागि आयोग समक्ष सिफारिश गर्ने ।
- (ग) निर्वाचन एवं मतदाता शिक्षा कार्यक्रमका विषयमा गैरसरकारी संस्था, विकास साभेदार, नागरिक समाज र अन्य सरोकारवालाहरु सँग समन्वयको व्यवस्था मिलाउने ।
- (घ) निर्वाचन एवं मतदाता शिक्षा सम्बन्धी कार्यक्रमका सामग्रीहरु स्वीकृतिको लागि आयोगमा सिफारिश गर्ने ।
- (ङ) निर्वाचन एवं मतदाता शिक्षामा प्रयोग हुने सामग्रीहरुमा एकरूपता कायम गर्ने व्यवस्था मिलाउने ।
- (च) निर्वाचन एवं मतदाता शिक्षाका लागि आवश्यक हुने आदेश, निर्देशन एवं सूचना जारी गर्नका लागि आयोग समक्ष सिफारिश गर्ने ।
- (छ) निर्वाचन एवं मतदाता शिक्षा कार्यक्रमलाई प्रभावकारी बनाउन मतदाता शिक्षा इकाईलाई आवश्यक निर्देशन दिने ।
- (ज) समितिको काममा सहयोग गर्न आवश्यकता अनुसार उपसमिति तथा कार्यदल गठन गरी काममा लगाउन सक्ने ।

- (भू) निर्वाचन एवं मतदाता शिक्षा कार्यक्रमको कार्यान्वयनको प्रगति विवरण समय समयमा आयोग समक्ष पेश गर्ने ।
- (ज) निर्वाचन एवं मतदाता शिक्षा कार्यक्रमको प्रभावकारी अनुगमन एवं मूल्यांकनको व्यवस्था मिलाउने ।
- (४) समितिको बैठक संयोजकले आवश्यकता अनुसार बोलाउन सक्नेछ । बैठकमा सहभागी भए वापत सदस्य र आमन्त्रितलाई लाई आयोगले निर्धारण गरेको मापदण्ड बमोजिमको बैठक भत्ता, खाजाखर्च र अन्य सुविधा उपलब्ध गराउने ।

५. मतदाता शिक्षा एकाई : (१) आयोगको सचिवालयमा देहाय बमोजिमको एक मतदाता शिक्षा एकाई रहनेछ ।

- | | |
|---|------------|
| (क) सहसचिव, निर्वाचन शिक्षा, तालिम र वैदेशिक सम्बन्ध महाशाखा, निर्वाचन आयोग | संयोजक |
| (ख) शाखा प्रमुख, निर्वाचन शिक्षा,सूचना तथा तालिम शाखा | सदस्य |
| (ग) शाखा प्रमुख, प्रशासन शाखा, निर्वाचन आयोग | सदस्य |
| (घ) शाखा प्रमुख, आर्थिक प्रशासन शाखा, निर्वाचन आयोग | सदस्य |
| (ङ) शाखा प्रमुख निर्वाचन सञ्चालन शाखा, निर्वाचन आयोग | सदस्य |
| (च) तालिम हेर्ने अधिकृत, निर्वाचन शिक्षा ,सूचना तथा तालिम शाखा | सदस्य |
| (छ) मतदाता शिक्षा हेर्ने, अधिकृत,निर्वाचन शिक्षा, सूचना तथा तालिम शाखा | सदस्य |
| (ज) कम्प्यूटर अधिकृत, निर्वाचन शिक्षा, सूचना तथा तालिम शाखा | सदस्य सचिव |

(२) उपदफा (१) बमोजिमको एकाईको कार्यविवरण देहायबमोजिम हुनेछ :-

- (१) निर्वाचन एवं मतदाता शिक्षा सम्बन्धी कार्यक्रम तर्जुमा गरी समिति समक्ष पेश गर्ने,
- (२) स्थानीय र केन्द्रिय स्तरमा संचालित मतदाता शिक्षा कार्यक्रम तथा कार्यक्रममा खटिएका जनशक्तिले आफ्नो कार्य विवरण अनुसार कार्य गरे नगरेको अनुगमन गर्न कार्यक्रम बनाई समितिमा पेश गर्ने ।

- (३) प्रचार प्रसारको उपयुक्त माध्यमको छनौट र समय तालिका निर्माण एवं पुनरावलोकन गरी मतदाता शिक्षा समितिमा पेश गर्ने ।
- (४) मतदाता शिक्षा सामग्रीहरूको डिजाइन, विकास, उत्पादन, छपाइ, जडान, प्याकिङ एवं वितरण कार्यको प्रगति विवरण समिति समक्ष पेश गर्ने ।
- (५) मतदाता शिक्षा कार्यक्रम कार्यान्वयनको प्रगति सम्बन्धमा मतदाता शिक्षा समितिमा नियमित रूपमा प्रतिवेदन पेश गर्ने ।
- (६) मतदाता शिक्षा नीति अनुरूप मतदाता शिक्षा कार्यक्रम संचालन गर्न चाहने विभिन्न साभेदार संघ संस्थाहरूले माग गरे बमोजिमको मतदाता शिक्षा सामग्रीको विकास, उत्पादन, प्रकाशन, प्रसारण, प्रदर्शन एवं वितरण गर्न र कार्यक्रम संचालन गर्ने अनुमतिका लागि समिति समक्ष पेश गर्ने ।
- (७) मतदाता शिक्षा कार्यक्रम सम्पन्न भएपछि सोको मूल्यांकन सम्बन्धी कार्यक्रम बनाई स्वीकृतिका लागि समितिमा पेश गर्ने ।
- (८) आयोग तथा मतदाता शिक्षा समितिले निर्देशन गरे बमोजिमका अन्यकार्य गर्ने, गराउने ।

६. मतदाता शिक्षा जिल्ला समन्वय समिति:(१) प्रत्येक जिल्लामा प्रमुख जिल्ला अधिकारीको संयोजकत्वमा देहाय बमोजिमको मतदाता शिक्षा जिल्ला समन्वय समिति रहनेछ :-

- | | |
|---|--------------|
| (क) प्रमुख जिल्ला अधिकारी | - संयोजक |
| (ख) स्थानीय विकास अधिकारी | - सदस्य |
| (ग) जिल्ला शिक्षा अधिकारी | - सदस्य |
| (घ) जिल्लाको सदरमुकाम स्थित न.पा./गा.पा.को कार्यकारी अधिकृत | - सदस्य |
| (ङ) महिला विकास अधिकृत | - सदस्य |
| (च) नेपाल पत्रकार महासंघका जिल्ला सभापति | - सदस्य |
| (छ) निर्वाचन अधिकारी | - सदस्य सचिव |

(२) उपदफा (१) बमोजिमको समितिको बैठकमा संयोजकले जिल्ला समन्वय समितिको प्रमुख/उपप्रमुख र आवश्यकता अनुसार मतदाता शिक्षाको कार्यमा सहयोग पुर्याउने अन्य क्षेत्रको समेत प्रतिनिधित्व हुनेगरी बढीमा तीन जनासम्म आमन्त्रण गर्न सक्नेछ ।

(३) उपदफा (१) बमोजिमको समितिको कार्यविवरण देहाय बमोजिम हुनेछ :-

- (क) प्रतिनिधि सभा सदस्य र प्रदेश सभा सदस्य निर्वाचनका लागि सञ्चालन हुने मतदाता शिक्षा कार्यक्रमको प्रभावकारी कार्यान्वयनका लागि आवश्यक समन्वय गर्ने,
- (ख) स्थानीयस्तरमा मतदाता शिक्षा कार्यक्रमको लागि विनियोजित बजेटको अधिनमा रही कुनै समुदायलक्षित कार्यक्रम पहिचान गरी सञ्चालन गर्ने व्यवस्था मिलाउने,
- (ग) गाउँ र नगरस्तरमा मतदाता शिक्षा कार्यक्रमका लागि सम्बन्धित जिल्लामा तोकिएको सङ्ख्या र अवधिका लागि मतदाता शिक्षा स्वयंसेवक तोकन दफा १३ को उपदफा (५) बमोजिमको आधारहरूको अधिनमा रही मतदान केन्द्र संख्याको आधारमा योग्य व्यक्ति छनौट गर्ने,
- (घ) आयोगबाट प्राप्त मतदाता शिक्षा सामग्रीको व्यवस्थापन र वितरण कार्यमा आवश्यक रेखदेख एवं सहजीकरण गर्ने,
- (ङ) जिल्ला तथा स्थानीयस्तरमा सञ्चालन भएको मतदाता शिक्षा कार्यक्रमको अनुगमन गरी जिल्ला निर्वाचन कार्यलय मार्फत आयोगमा प्रतिवेदन पठाउने,
- (च) आयोगले तोकेका मतदाता शिक्षा सम्बन्धी अन्य कामहरू गर्ने ।

७. मतदाता शिक्षा स्थानीय समन्वय समिति : (१) प्रत्येक गाउँपालिका वा नगरपालिकामा देहाय बमोजिमको मतदाता शिक्षा स्थानीय समन्वय समिति रहनेछ :-

- | | | |
|-----|--|------------|
| (क) | गाउँपालिका अध्यक्ष/नगरपालिका प्रमुख | संयोजक |
| (ख) | स्थानीयस्तरमा क्रियाशील राजनीतिक दलका प्रतिनिधिहरू | सदस्य |
| (ग) | स्थानीयस्तरमा क्रियाशील सामाजिक संघ संस्थाहरू मध्येबाट समितिले तोकेको एक जना प्रतिनिधि | सदस्य |
| (घ) | स्थानीयस्तरमा क्रियाशील महिला समुह मध्येबाट समितिले तोकेको एकजना महिला प्रतिनिधि | सदस्य |
| (ङ) | गा.पा./न.पा. का कार्यकारी अधिकृत | सदस्य सचिव |

(२) उपदफा (१) बमोजिमको समितिको बैठकमा आवश्यकता अनुसार मतदाता शिक्षाको कार्यमा सहयोग पुऱ्याउने संस्था वा निकायको समेत प्रतिनिधित्व हुनेगरी आमन्त्रण गर्न सकिनेछ ।

(३) उपदफा (१) बमोजिमको समितिको कार्यविवरण देहायबमोजिम हुनेछ :-

- (क) स्थानीयस्तरमा सञ्चालन हुने मतदाता शिक्षा कार्यक्रम कार्यान्वयनमा आवश्यक सहयोग तथा समन्वय गर्ने,
- (ख) आयोगबाट प्राप्त मतदाता शिक्षा सामग्रीको प्रभावकारी वितरण कार्यमा आवश्यक रेखदेख एवं सहजीकरण गर्ने,
- (ग) स्थानीयस्तरमा सञ्चालन हुने मतदाता शिक्षासम्बन्धी पोष्टर टाँस्ने, पर्चा, ब्रोसर वितरण गर्ने, फ्लिप चार्टमार्फत जानकारी गराउने जस्ता कार्यक्रमहरूको नियमित रूपमा अनुगमन गरी निर्वाचन कार्यालयमा प्रतिवेदन पेश गर्ने,
- (घ) सम्बन्धित वडा सचिवलाई वडास्तरीय मतदाता शिक्षा समन्वय समितिको सदस्यसचिव तथा सुपरीवेक्षक तोक्न निर्वाचन कार्यालयलाई सिफारिस गर्ने र निजलाई मतदाता शिक्षा स्थानीय सुपरीवेक्षको भूमिका तथा कार्यविवरणका बारेमा जानकारी गराउने,
- (ङ) आयोगले तोकेका मतदाता शिक्षा सम्बन्धी अन्य कामहरू गर्ने ।

(४) समितिले उपदफा (३) बमोजिमका कार्यहरू सम्पादन गर्दा स्वतन्त्र र निष्पक्षरूपमा निर्वाचन सम्पन्न गर्ने व्यवहार तथा आचरण प्रस्तुत गर्नुपर्नेछ ।

८. वडा स्तरीयमतदाता शिक्षा समन्वय समिति : (१) प्रत्येक गाउँपालिका/नगरपालिका वडामा देहाय बमोजिमको वडा स्तरीय मतदाता शिक्षा समन्वय समिति रहनेछ :-

- | | |
|---|------------|
| (क) गाउँपालिका/नगरपालिकाको सम्बन्धित वडाको वडाध्यक्ष | संयोजक |
| (ख) वडा भित्रका राजनीतिक दलका प्रतिनिधिहरू | सदस्य |
| (ग) नागरिक सचेतना केन्द्र, महिला समूह, टोल सुधार समिति | |
| जस्ता स्थानीय सामुदायिक संस्थाबाट महिला प्रतिनिधि एकजना | सदस्य |
| (घ) मतदाता शिक्षा स्वयंसेवक/निर्वाचन शिक्षा कार्यकर्ता एक जना | सदस्य |
| (ङ) सम्बन्धित वडाको वडा सचिव | सदस्य सचिव |

(२) उपदफा (१) बमोजिमको समितिको कार्यविवरण देहाय बमोजिम हुनेछ :-

- (क) वडा क्षेत्र भित्र सञ्चालन हुने मतदाता शिक्षा कार्यक्रमको प्रभावकारी कार्यान्वयनमा आवश्यक सहयोग तथा समन्वय गर्ने,
- (ख) निर्वाचन कार्यालयबाट प्राप्त भएका मतदाता शिक्षा सामग्री वितरण कार्यमा निर्वाचन शिक्षा कार्यकर्ता/मतदाता शिक्षा स्वयंसेवकलाई सहयोग गर्ने,
- (ग) स्थानीयस्तरमा सञ्चालन गरिने अन्तरक्रिया, छलफल आदिमा निर्वाचन शिक्षा कार्यकर्ता/मतदाता शिक्षा स्वयंसेवकको काममा समन्वय गर्ने,
- (घ) आफ्नो वडा भित्र रहेका मतदान केन्द्रमा मतदान सम्बन्धी कार्यमा सहयोग, समन्वय र सुव्यवस्था कायम गर्ने ।
- (ङ) मतदाता शिक्षा स्थानीय समन्वय समिति मार्फत नियमित रूपमा जिल्ला निर्वाचन कार्यालयमा प्रतिवेदन पेश गर्ने ।
- (च) आयोगले तोकेका मतदाता शिक्षासम्बन्धी अन्य कामहरू गर्ने,

परिच्छेद -३

मतदाता शिक्षा जनशक्ति परिचालन

९. मतदाता शिक्षा जिल्ला समन्वयकर्ता : (१) निर्वाचन अधिकारीले अनुसूची-२ बमोजिमको ढाँचामा सम्बन्धित जिल्लाका लागि एक जनाका दरले कम्तीमा राजपत्र अनंकित प्रथम श्रेणी ना.सु.स्तरको निर्वाचन कार्यालयको कर्मचारीलाई मतदाता शिक्षा कार्यक्रम संचालन हुने अवधिभरमतदाता शिक्षा जिल्ला समन्वयकर्ता तोक्नु पर्नेछ। निजले मतदाता शिक्षा कार्यक्रमको समन्वय गर्ने, अनुगमन गर्ने र प्रतिवेदन बुझ्ने कार्य गर्नुपर्नेछ ।

(२) उपदफा (१) बमोजिम तोकिएका मतदाता शिक्षा जिल्ला समन्वयकर्ताको कार्यविवरण देहायबमोजिम हुनेछ :-

- (क) जिल्ला भित्र सञ्चालन हुने मतदाता शिक्षा सम्बन्धी सम्पूर्ण कार्यक्रमको समन्वय गर्ने,
- (ख) मतदाता शिक्षा स्वयंसेवकहरूले दैनिकरूपमा सञ्चालन गर्ने कार्यक्रमको कार्यतालिका निर्माणमा समन्वय गर्ने,

- (घ) मतदाता शिक्षा कार्यक्रम सञ्चालनमा तत्काल आइपर्ने समस्याको समाधान गर्ने र समाधान गर्न नसकिने समस्याका सम्बन्धमा निर्वाचन अधिकारी/सम्बन्धित कार्यालयमार्फत समाधान गर्ने,
- (ङ) सञ्चालित मतदाता शिक्षा कार्यक्रमको अनुगमन गरी सो को प्रतिवेदन साप्ताहिक रूपमा निर्वाचन अधिकारी मार्फत् मतदाता शिक्षा जिल्ला समन्वय समितिमा पेश गर्ने ।

१०. मतदाता शिक्षा स्थानीय तह समन्वयकर्ता :- (१) निर्वाचन अधिकारीले अनुसूची-३ बमोजिमको ढाँचामा प्रत्येक गाउँपालिकाको र नगरपालिकाको कार्यकारी अधिकृतलाई मतदाता शिक्षा स्थानीय तह समन्वयकर्ता तोक्नेछ ।

२) स्थानीयतह समन्वयकर्ताको कार्यविवरण देहायबमोजिम हुनेछ :-

- (क) मतदाता शिक्षा सम्बन्धी जिल्लास्तरमा आयोजना हुने अभिमुखिकरणमा सहभागी भई मतदाता शिक्षासम्बन्धी विषय वस्तुहरूमा जानकारी हासिल गर्ने,
- (ख) सम्बन्धित गाउँपालिका/नगरपालिका भित्रका वडा सचिवहरूलाई मतदाता शिक्षा सञ्चालनका लागि परिचालन भएका निशिका/मशिस्वको सुपरीवेक्षण अनुगमन गर्ने सोको प्रतिवेदन गर्ने सम्बन्धमा अभिमुखीकरण गर्ने,
- (ग) आफूलाई तोकिएको गाउँपालिका वा नगरपालिका भित्र सञ्चालन हुने मतदाता शिक्षासम्बन्धी सम्पूर्ण कार्यक्रमको समन्वय तथा सहजीकरण गर्ने,
- (घ) मतदाता शिक्षा स्थानीय समन्वय समितिको सदस्य सचिव भई कार्य गर्ने,
- (ङ) नि.शि.का./मतदाता शिक्षा स्वयंसेवकले दैनिकरूपमा सञ्चालन गर्ने कार्यक्रमको कार्यतालिका निर्माणमा सहयोग गर्ने,
- (च) नि.शि.का./मतदाता शिक्षा स्वयंसेवकले आ-आफ्नो गाउँपालिका र नगरपालिकाका वडाहरूमा सञ्चालन गरेका कार्यक्रमहरूको नियमित सहजीकरण र समन्वय गरी कार्यान्वयनस्तरमा आइपर्ने समस्याको समाधान गर्ने वातावरण मिलाउने,

- (छ) आफ्नो क्षेत्रमा सञ्चालित मतदाता शिक्षा कार्यक्रमको प्रतिवेदन प्राप्त गरी सो को प्रतिवेदन साप्ताहिक रूपमा निर्वाचन कार्यालयमा पेश गर्ने,
- (ज) मतदाता शिक्षा कार्यक्रम सञ्चालनमा तत्काल आइपर्ने समस्याको समाधान गर्ने र समाधान गर्न नसकिने समस्याका सम्बन्धमा सम्बन्धित निकाय/कार्यालयमार्फत समाधान गर्ने,
- (झ) स्थानीयस्तरमा मतदाता शिक्षा सञ्चालन गर्नको लागि निर्वाचन कार्यालयमार्फत सामग्रीहरू प्राप्त गरी सुरक्षित भण्डारण तथा वितरणको व्यवस्था मिलाउने,

११. मतदाता शिक्षास्थानीय सुपरिवेक्षक : -(१) निर्वाचन अधिकारीले अनुसूची ५ बमोजिमको ढाँचामा प्रत्येक गाउँपालिका/नगरपालिका सम्बन्धित वडाका वडा सचिवलाईसो वडाको मतदाता शिक्षा सुपरिवेक्षक तोक्नुपर्नेछ । यसरी सुपरिवेक्षक तोक्दा कुनै वडा सचिवको दरवन्दी रिक्त रहेको अवस्थामा सम्बन्धित वडाको कामकाज गर्न तोकिएको कर्मचारीलाई मतदाता शिक्षा स्थानीय सुपरिवेक्षक तोक्न सकिने छ ।

(२) उपदफा १ बमोजिमको सुपरिवेक्षकको कार्य विवरण देहाय अनुसार हुने छ ।

- क) निर्वाचन शिक्षा कार्यकर्ता/मतदाता शिक्षा स्वयंसेवकले दैनिकरूपमा सञ्चालन गर्ने कार्यक्रमको कार्यतालिका निर्माणमा सहयोग गर्ने,
- (ख) निर्वाचन शिक्षा कार्यकर्ता/मतदाता शिक्षा स्वयंसेवकले आ-आफ्नो गाउँपालिका र नगरपालिकाका वडाहरूमा सञ्चालन गरेका कार्यक्रमहरूको नियमित सहजीकरण र समन्वय गरी कार्यान्वयन स्तरमा आइपर्ने समस्याको समाधान गर्ने वातावरण मिलाउने,
- (ग) मतदाता शिक्षा कार्यक्रम सञ्चालनमा तत्काल आइपर्ने समस्याको समाधान गर्ने र समाधान गर्न नसकिने समस्याका सम्बन्धमा सम्बन्धित निकाय/कार्यालय मार्फत समाधान गर्ने,
- (घ) आफ्नो क्षेत्रभित्र मतदाता शिक्षा सामग्रीहरूको वितरण, प्रदर्शन आदि भए नभएको सम्बन्धमा जानकारी राख्ने,
- (ङ) स्थानीयस्तरमा मतदाता शिक्षा सम्बन्धी अन्तरक्रिया तथा छलफल कार्यक्रमहरू सञ्चालनमा समन्वय तथा सहयोग गर्ने,
- (च) स्थानीय समन्वयकर्ताले तोकेको अन्य कार्य गर्ने

(छ) आफूले सम्पादन गरेको कार्यको नियमित प्रतिवेदन मतदाता शिक्षा स्थानीय समन्वयकर्तालाई गर्ने ।

१२. निर्वाचन शिक्षा कार्यकर्ता/मतदाता शिक्षा स्वयंसेवक : (१)प्रत्येक मतदान केन्द्रमा एक जनाको दरले निर्वाचन शिक्षा कार्यकर्ता/मतदाता शिक्षा स्वयंसेवक रहनेछन् ।

(२)उपदफा (१) बमोजिम निर्वाचन शिक्षा कार्यकर्ता छनौट गर्दा निर्वाचन कार्यालयले विभिन्न समयमा निर्वाचन शिक्षा कार्यकर्ताको रुपमा प्रयोग गरेका र आयोगले यस अघि सञ्चालन गरेको निर्वाचन शिक्षा प्रशिक्षणमा भाग लिएका संघीय मामिला तथा स्थानीय विकास मन्त्रालय अन्तरगत जिल्ला समन्वय समितिले परिचालन गरेका सामाजिक परिचालकहरूलाई तोक्नु पर्नेछ ।

(३)उपदफा(२)बमोजिमका व्यक्ति प्राप्त नभएमा सम्बन्धित गाउँपालिका /नगरपालिकाको वडामा कार्यरत महिला सामुदायिक स्वास्थ्य स्वयंसेवक मध्ये कम्तीमा **एस.एल.सी. वा सो सरह उत्तीर्ण** भएकामध्येबाट मतदाता शिक्षा स्वयं सेवकका रुपमा छनौट गर्ने,

(४) उपदफा (२) र (३) बमोजिमको जनशक्ति पनि पर्याप्त नभएमा सम्बन्धित गाउँपालिका/नगरपालिकाको वडाभित्र रहेका सामुदायिक विद्यालयका शिक्षक मध्येबाट निर्वाचन सम्बन्धी अनुभव, वरिष्ठता र क्रियाशीलताको आधारमा मतदाता शिक्षा स्वयंसेवक छनौट गर्नुपर्नेछ,

(५) उपदफा (२), (३) वा (४) बमोजिम निर्वाचन अधिकारीले उपदफा (१) बमोजिम मतदाता शिक्षा जिल्ला समन्वय समितिले छनौटगरे बमोजिम आयोगले तोकेको मितिदेखि लागू हुनेगरी बढीमा एक महिनाको लागि अनुसूची- ४ को ढाँचामा निर्वाचन शिक्षा कार्यकर्ता/मतदाता शिक्षा स्वयंसेवक तोक्नुपर्नेछ ।

(६) निर्वाचन शिक्षा कार्यकर्ता/मतदाता शिक्षा स्वयंसेवकको योग्यता देहाय बमोजिम हुनेछ :

(क) नेपाली नागरिक,

(ख) कुनै राजनीतिक दलसँग आवद्ध नभएको,

(ग) नियुक्तिको मितिसम्म पैंचालीस वर्ष उमेर ननाघेको,

(घ) कम्तिमा एस.एल.सी. वा सो सरह उत्तीर्ण गरेको

(ङ) उपदफा (२), (३) र (४) बमोजिमको योग्यता पूरा भएको

(च) यस अघि निर्वाचन कार्यालयबाट कुनै प्रकारको कारवाहीमा नपरेको ।

(७) मतदाता शिक्षा कार्यक्रम सञ्चालन विधि:

मतदाता शिक्षा कार्यक्रमलाई व्यापक र प्रभावकारी रूपमा संचालन गर्न महानगरपालिका र सघन शहरी क्षेत्रमा अभियानमूलक मतदाता शिक्षा कार्यक्रम र उप महानगरपालिका, नगरपालिका र गाउँपालिका ग्रामीण क्षेत्रमा घरदैलो कार्यक्रम सञ्चालन गर्नुपर्नेछ ।

(७क) महानगरपालिका र केही उप महानगरपालिकाका सघन शहरी क्षेत्रमा मतदाता शिक्षा कार्यक्रम (अभियानमूलक कार्यक्रम)

महानगरपालिका र उप महानगरपालिकामा निर्वाचन शिक्षा कार्यकर्ता/मतदाता शिक्षा स्वयंसेवकको परिचालन गर्दा सघन शहरी क्षेत्रर बहु परिवारको बसोबास रहेको आवास क्षेत्रमा देहाय बमोजिम अभियानमूलक (Campaign Model) मतदाता शिक्षा कार्यक्रम सञ्चालन गर्नुपर्नेछ ।

१. निर्वाचन शिक्षा कार्यकर्ता/मतदाता शिक्षा स्वयंसेवकले स्थानीय स्तरमा क्रियाशील राजनीतिक दलका प्रतिनिधि, नागरिक समाज, सामाजिक अगुवा आदिसँग सामूहिक साक्षात्कार तथा अन्तरक्रिया गरी मतदाता शिक्षा कार्यक्रममा सहयोग र सहजीकरण गर्न अनुरोध गर्ने,
२. कार्यक्रम सञ्चालन गर्दा पाँच जना सम्म निर्वाचन शिक्षा कार्यकर्ता/मतदाता शिक्षा स्वयंसेवकहरूले सामूहिक घरदैलो कार्यक्रम सञ्चालन गर्ने । यसरी समूह बनाउँदा कम्तिमा एउटा मतदान स्थलका सबै निर्वाचन शिक्षा कार्यकर्ता/मतदाता शिक्षा स्वयंसेवक एउटै समूहमा समेट्ने ।
३. आफ्नो मतदान केन्द्र समेट्ने क्षेत्रमा रहेका माध्यमिक विद्यालय/उच्च माध्यमिक विद्यालयमा निर्वाचन शिक्षासम्बन्धी कार्यक्रम सञ्चालन गरी युवा वर्ग मार्फत घर घरमा मतदाता शिक्षा पुऱ्याउन सहयोग पुऱ्याउने,
४. टोल सुधार समिति, सहकारी संस्था, आमा समूह, ज्येष्ठ नागरिक समाज, एकल महिला समूह जस्ता स्थानीय स्तरका समिति, समूहहरूसँगको समन्वयमा मतदाता शिक्षा कार्यक्रम सञ्चालन गर्ने ।
५. निर्वाचन शिक्षा कार्यकर्ता/मतदाता शिक्षा स्वयंसेवकहरूले मतदाता शिक्षा कार्यक्रम सञ्चालन गरेको अनुसूची १२ बमोजिमको प्रतिवेदन निर्वाचन कार्यालयमा पेश गर्ने ।
६. महानगरपालिका, उपमहानगरपालिका भित्रका सघन शहरी क्षेत्र एवं बहु परिवारको बसोबास रहेको आवास क्षेत्र तोकिको कार्यक्रम सञ्चालन गर्ने बारे निर्णय मतदाता शिक्षा जिल्ला समन्वय समितिको समन्वयमा

निर्वाचन कार्यालयले गर्नेछ । सोको जानकारी अविलम्ब आयोगको निर्वाचन शिक्षा, सूचना तथा तालिम शाखामा गराउनुपर्नेछ ।

(ख) महानगरपालिका, उपमहानगरपालिका, नगरपालिका तथा गाउँपालिकाका ग्रामीण क्षेत्र केन्द्रित कार्यक्रम (घरदैलो कार्यक्रम)

महानगरपालिका र सघन शहरी क्षेत्र एवं बहुपरिवारको बसोबास रहेको क्षेत्र बाहेकका क्षेत्रमा निर्वाचन शिक्षा कार्यकर्ता/मतदाता शिक्षा स्वयंसेवकबाट मतदाता शिक्षा कार्यक्रम सञ्चालन गर्दा देहाय बमोजिम गर्नुपर्नेछ :

१. निर्वाचन शिक्षा कार्यकर्ता/मतदाता शिक्षा स्वयंसेवकले स्थानीय स्तरमा क्रियाशील राजनीति दलका प्रतिनिधि, नागरिक समाज, सामाजिक अगुवा आदिसँग सामूहिक साक्षात्कार तथा अन्तरक्रिया गरी मतदाता शिक्षा कार्यक्रममा सहयोग र सहजीकरण गर्न अनुरोध गर्ने,
२. प्रत्येक निर्वाचन शिक्षा कार्यकर्ता/मतदाता शिक्षा स्वयंसेवकले आफ्नो मतदान केन्द्रभित्रका मतदाताहरूको घर घरमा गएर मतदान प्रक्रियामा सहभागी हुन अनुरोध गर्नुका साथै सहि तरिकाले मतदान गर्ने तरिकाका बारेमा मतदाता शिक्षा प्रदान गर्ने,
३. यसरी घर घरमा पुगी मतदाता शिक्षा प्रदान गरिसके पश्चात घरमूलीको नाम थर, मतदाता पचियपत्र नं. र दस्तखत सहितको अनुसूची ११ बमोजिमको फाराम भरी जिल्ला निर्वाचन कार्यालयमा पेश गर्ने,
४. आफ्नो मतदान केन्द्र समेट्ने क्षेत्रमा रहेका माध्यमिक विद्यालय/उच्च माध्यमिक विद्यालयमा निर्वाचन शिक्षासम्बन्धी कार्यक्रम सञ्चालन गरी युवा वर्ग मार्फत घर घरमा मतदाता शिक्षा पुऱ्याउन सहयोग पुऱ्याउने,
५. टोल सुधार समिति, सहकारी संस्था, आमा समूह जस्ता स्थानीय स्तरका समितिहरूसँगको समन्वयमा मतदाता शिक्षा कार्यक्रम सञ्चालन गर्ने ।

(क) उपदफा (१)बमोजिम तोकिएको निर्वाचन शिक्षा कार्यकर्ता/मतदाता शिक्षा स्वयंसेवकले उपदफा (७क) र (७ख) का अतिरिक्त देहाय बमोजिम कार्यहरू गर्नुपर्नेछ :-

- (क) निर्वाचन कार्यालयको आयोजनामा सञ्चालन हुने प्रशिक्षण कार्यक्रममा भाग लिई मतदाता शिक्षा कार्यक्रम सञ्चालनका लागि तयार भएका सामग्री तथा विषय वस्तुहरूको बारेमा स्पष्ट हुने,

- (ख) आफू खटिएको क्षेत्रभित्र मतदाता शिक्षासम्बन्धी व्यक्ति/समूह साक्षात्कार लगायतका अन्तरक्रिया कार्यक्रमहरू सञ्चालन गर्ने र यस्ता कार्यक्रमहरूमा महिला, दलित तथा अन्य उत्पीडित वर्गलाई प्राथमिकता दिने,
- (ग) आफू खटिएको क्षेत्रभित्र मतदाता परिचय पत्रवितरण गर्ने,
- (घ) मतदाता शिक्षा कार्यक्रम सञ्चालन गर्दा आफ्नो क्षेत्रभित्रका सम्पूर्ण मतदातालाई समेट्न सक्ने गरी कार्यक्रम सञ्चालन कार्यतालिका तयार गर्ने,
- (ङ) नगरपालिकाका वडा तथा गाउँपालिका वडामा मतदाता शिक्षालाई प्रभावकारी रूपमा जनस्तरसम्म सम्म पुर्याउने कार्य गर्ने,
- (च) निर्वाचन कार्यालयबाट प्राप्त भएका पर्चा, पम्प्लेट, ब्रोसर लगायतका मतदाता शिक्षा सामग्रीहरू वितरण गर्ने तथा पोष्टर टाँस्ने स्थानको पहिचान गरी टाँस्ने व्यवस्था गर्ने,
- (छ) मतदाता शिक्षा कार्यक्रम सञ्चालन गर्दा स्थानीयस्तरमा प्रचलित मेला महोत्सव, हाटबजार आदिमा प्रचार प्रसार र सचेतनाको कार्यक्रम गर्ने,
- (ज) आफ्नो काम कारवाहीले आयोगको कामको स्वतन्त्रता, स्वच्छता निष्पक्षता र विश्वसनीयतामा कुनै प्रकारको आँच आउन नदिने र आयोगले तयार गरेको निर्वाचन आचार संहिता पालना गर्न गराउन सम्बन्धित सरोकारवालाहरूलाई अभिप्रेरित गर्ने,
- (झ) मतदाता शिक्षाको लागि आयोगले विभिन्न सञ्चार माध्यमबाट प्रसारण/प्रकाशन गरेका प्रचार प्रसारका कार्यक्रमहरूका बारेमा नियमित रूपमा जानकारी लिई आम मतदाताहरूलाई सुसूचित गर्ने,
- (ञ) आफू खटिएको गाउँपालिका/नगरपालिकाको वडामा आयोग बाहेक अन्य निकायबाट सञ्चालन भएका मतदाता शिक्षाका गतिविधिहरूको बारेमा निर्वाचन कार्यालयमा नियमित जानकारी गराउने,
- (ट) आफूले गरेको कार्यहरूको दैनिक टिपोट गरी अनुसूची-६ बमोजिमको फाराम भरी मतदाता शिक्षा स्थानीय सुपरीवेक्षक समक्ष पेश गर्ने र निजले निर्वाचन कार्यालयमा प्रतिवेदन पेश गर्ने,

१३. मतदाता शिक्षा कार्यक्रमको लागि प्रशिक्षण : १) मतदाता शिक्षा कार्यक्रमको लागि केन्द्रमा मुख्य प्रशिक्षक प्रशिक्षण, क्षेत्रमा क्षेत्रीय प्रशिक्षक प्रशिक्षण र जिल्लामा जिल्लास्तरीय प्रशिक्षक प्रशिक्षण कार्यक्रम सञ्चालन गरिनेछ ।

(२) उपदफा (१) बमोजिमको प्रशिक्षण कार्यक्रमहरूको सञ्चालन तालिम व्यवस्थापन तथा सञ्चालन निर्देशिका, २०७४ मा उल्लेखित कार्यविधि बमोजिम हुनेछ ।

(३) जिल्लामा मतदाता शिक्षा स्थानीय समन्वयकर्ता (कार्यकारी अधिकृत) लाई तालिम प्रदान गरिसके पछि सम्बन्धित कार्यकारी अधिकृतले आफ्नै कार्यालयमा आफ्ना वडाका वडा सचिवहरूलाई एक दिने मतदाता शिक्षा अभिमुखीकरण सञ्चालन गर्नुपर्नेछ ।

(४) नि.शि.का/मतदाता शिक्षा स्वयंसेवकले आफूलाई तोकिएको कार्यसम्पादन गर्दा निष्पक्ष तथातटस्थ रहनअनुसूची-७को ढाँचामा निर्वाचन अधिकारी वा निजले तोकेको मतदाता शिक्षा जिल्ला समन्वयकर्ता समक्ष शपथ लिनुपर्नेछ ।

(५) नि.शि.का/मतदाता शिक्षा स्वयंसेवकले आफ्नो कार्य प्रारम्भ गर्नुपूर्व आफूले पालना गर्नुपर्ने आचरणअनुसूची- ८ को ढाँचामा स्वीकार गरी एकप्रति निर्वाचन कार्यालय बुझाउनु पर्नेछ ।

(६) नि.शि.का./म.शि.स्व.ले आफूलाई तोकेको क्षेत्रमा घरदैलो कार्यक्रम गरेको प्रमाणको रूपमा अनुसूची - ११ बमोजिम, समूह राक्षात्कार सम्बन्धी कार्यक्रम सम्पन्न गरेको विवरण अनुसूची - १२ बमोजिम मतदान केन्द्रमा मतदाता परिचय पत्र वितरण गरेको कार्यको विवरण अनुसूची - १३ बमोजिम भरी निर्वाचन कार्यालयमा पेश गर्नुपर्नेछ ।

परिच्छेद - ४

मतदाता शिक्षा सामग्रीको विकास, स्वीकृति र उत्पादन

१४. मतदाता शिक्षा सामग्री विकास:(१) निर्वाचनमा आवश्यक पर्ने मतदाता शिक्षा सामग्रीहरू विकासको लागि नेपालको संविधान, निर्वाचन सम्बन्धी कानूनहरू, आयोगले तयार गरेका निर्देशिका, निर्देशन, आदेश र निर्णयहरू मुख्य मार्गदर्शकको रूपमा रहने छन् । यसका अतिरिक्त विगतका निर्वाचनहरूको अनुभव समेतलाई सामग्री विकासको लागि आधार लिइनेछ

१५. मतदाता शिक्षा सामग्रीको स्वीकृति:(१)दफा १४ बमोजिम विकास गरिएका मतदाता शिक्षा सामग्रीलाई आयोगबाट स्वीकृत गराउनुपर्नेछ ।

(२) उपदफा (१) बमोजिम स्वीकृत गरिएका मतदाता शिक्षा सामग्रीहरू मात्र मतदाता शिक्षा तथा निर्वाचन शिक्षाको लागि स्रोत साग्रीको रूपमा प्रयोग गर्नुपर्नेछ ।

(३) कुनै गैरसरकारी संस्था वा अन्य कुनै संस्थाले मतदाता शिक्षा सम्बन्धी कार्यक्रममा प्रयोग हुने मतदाता शिक्षा सामग्री निर्माण तथा प्रयोग गर्न चाहेमा आयोगले स्वीकृति दिन सक्नेछ ।

१६. मतदाता शिक्षा सामग्री उत्पादन :आयोगले पहिचान गरेका मतदाता शिक्षा सामग्रीहरू आवश्यक संख्यामा उत्पादनको व्यवस्था मिलाइनेछ ।

परिच्छेद - ५

मतदाता शिक्षा सामग्री प्रकाशन, प्रसारण तथा प्रदर्शन

१७. मतदाता शिक्षासामग्री प्रकाशन : (१) मतदाता शिक्षाका लागि आयोगबाट स्वीकृत सूचना/सन्देशहरू प्रकाशन हुने व्यवस्था सचिवालयले मिलाउनेछ ।

(२) जिल्लास्तरमा प्रकाशन हुने पत्रपत्रिकाहरूबाट थप सूचना प्रकाशनको लागि तथ्यांक संकलन गरी निर्वाचन कार्यालयहरूले आयोगले तोकिएको सूचना/विज्ञापन त्यस्ता पत्रपत्रिकाहरूमा प्रकाशनको व्यवस्था मिलाउनु पर्नेछ ।

(३) उपदफा (१) मा जुनसुकै कुरा लेखिएको भए तापनि सूचना विभागको मापदण्ड बमोजिम जिल्लास्थित पत्रपत्रिकाका लागि मतदाता शिक्षा सूचना प्रकाशनार्थ एकमुष्ट रकम सो विभागलाई उपलब्ध गराउन सकिनेछ ।

(४) राष्ट्रियस्तरमा प्रकाशन हुने राष्ट्रिय दैनिक (ब्रोडसीट) पत्रपत्रिकाहरूमा आयोगबाट स्वीकृत भएको प्रकाशन तालिका बमोजिम सूचना/विज्ञापन प्रकाशन गर्ने व्यवस्थाआयोगले मिलाउनेछ ।

(५) राष्ट्रियस्तरमा प्रकाशन हुनेगरी सूचना विभागको वर्गीकरणमा परेका मतदाता शिक्षा समितिले निर्धारण गरेको सूची बमोजिमका पत्रपत्रिकाहरूमा सूचना/विज्ञापन प्रकाशनको लागि आवश्यक व्यवस्था नेपाल सरकार, सूचना विभाग मार्फत मिलाइनेछ ।

(६)आयोगबाट स्वीकृत भएका सामग्रीहरूलाई आयोगको वेब साइटमा समेत राख्ने व्यवस्था मिलाइनेछ ।

१८. मतदाता शिक्षासामग्री प्रसारण : (१) मुलुकभित्र प्रसारणमा रहेका टेलिभिजनहरू, रेडियो नेपाल, एफ.एम. रेडियोहरूको संजाल वा नेटवर्क, अनलाइन, सामाजिक संजालहरू, सिनेमा हल, व्यापारिक मल आदिमा मतदाता शिक्षा सामग्री प्रसारण गर्न सकिनेछ ।

(२) निर्वाचन कार्यालयले सम्बन्धित जिल्लामा स्थापित भई नियमित प्रसारणमा रहेका एफ.एम.रेडियोहरूबाट आयोगले स्वीकृत गरेका मतदाता शिक्षा सामग्री तथा स्थानीय आवश्यकता अनुसार तयार भएका सामग्रीहरू आयोगबाट स्वीकृत गराई प्रसारणको व्यवस्था गर्नसक्नेछ।

१९. मतदाता शिक्षासामग्री प्रदर्शन : (१) आयोगबाट स्वीकृत मतदाता शिक्षा सामग्रीहरू सार्वजनिक स्थलहरूमा प्रदर्शनको व्यवस्था गर्न सकिनेछ ।

(२) उपदफा (१) बमोजिम मतदाता शिक्षा सामग्री सार्वजनिक स्थलमा प्रदर्शन गर्दा फ्लेक्स, सिनेमा हल, सडक नाटक, सार्वजनिक यातायात, स्टल लगायत यस्तै प्रकृतिका अन्य साधनको प्रयोग गर्न सकिनेछ ।

(३) आयोगबाट स्वीकृत मतदाता सामग्रीहरूलाई हेल्थ क्लिनिक र अस्पतालहरूमा समेत प्रदर्शनको व्यवस्था गर्न सकिनेछ ।

परिच्छेद - ६

मतदाता शिक्षा सामग्रीको ढुवानी र वितरण

२०. मतदाता शिक्षा सामग्रीको ढुवानी तथा वितरण व्यवस्था : (१) मतदाता शिक्षा सामग्रीहरूको संकलन, प्याकिङ, ढुवानी र वितरणको व्यवस्था सामग्री व्यवस्थापन एकाईले मिलाउनेछ ।

(२) निर्वाचन कार्यालयले मतदाता शिक्षा जिल्ला समन्वयसमिति, स्थानीय मतदाता शिक्षा सञ्चालन समिति समेतको समन्वय र सहयोगमा सामग्रीहरूको ढुवानी व्यवस्था मिलाउनु पर्नेछ ।

(३) निर्वाचन कार्यालयले स्थानीयस्तरमा नि.शि.का/मतदाता शिक्षा स्वयंसेवकलाई परिचालन गरी मतदाता समक्ष सामग्री वितरणको व्यवस्था मिलाउनु पर्नेछ ।

(४) जिल्लामा निशिका/मशिस्वको तालिम सञ्चालन पूर्व नै मतदाता शिक्षा सामग्री उत्पादन गरी वितरणका लागि सम्बन्धित जिल्लामा ढुवानी भैसकेको हुनुपर्नेछ ।

परिच्छेद - ७

समन्वय, अनुगमन र मूल्यांकन

२१. आयोगबाट कार्यक्रमको समन्वय, अनुगमन तथा मूल्यांकन : (१) मतदाता शिक्षा कार्यक्रम सञ्चालन गर्दा सरकारी तथा गैरसरकारी क्षेत्रसँग आयोगले आवश्यक समन्वय गर्नेछ ।

(२) मतदाता शिक्षा समितिले मतदाता शिक्षा कार्यक्रमको समग्र अनुगमनको कार्यक्रम बनाएर आयोग समक्ष पेश गर्नुपर्नेछ ।

(३) कार्यक्रम सम्पन्न भइसकेपछि आयोगले त्यसको अध्ययन, मूल्याङ्कन गराउन सक्नेछ ।

२२. जिल्ला स्तरमा कार्यक्रमको समन्वय तथा अनुगमन : (१) मतदाता शिक्षा जिल्ला समन्वय समितिले जिल्लाभित्र कार्यक्रमको प्रभावकारी कार्यान्वयनका लागि सरकारी निकाय, गैरसरकारीसंघ/संस्थाहरू तथा अन्य सरोकारवालाहरूसँग आवश्यक समन्वय गर्नेछ ।

(२) निर्वाचन कार्यालयले कार्यक्रमसञ्चालन गर्न सरोकारवालाहरूसँग नियमितरूपमा विभिन्न किसिमका अन्तरक्रिया/छलफल गरी आवश्यक समन्वय गर्नु पर्नेछ ।

(३) उपदफा (२) को प्रयोजनका लागि आयोगलेस्थानीय गैरसरकारी संस्था तथा सामुदायिक संघ संस्थाहरूका संञ्जालहरूको समेत सहयोग लिन सक्नेछ ।

(४) मतदाता शिक्षा सुपरिवेक्षकले आफ्नो वडा क्षेत्रभित्र परिचालित निर्वाचन शिक्षा कार्यकर्ता/मतदाता शिक्षा स्वयंसेवकले सम्पादन गरेको कामको नियमित सुपरिवेक्षण गरी मतदाता शिक्षा स्थानीय समन्वयकर्तालाई प्रतिवेदन दिनु पर्नेछ ।

(५) निर्वाचन शिक्षा कार्यकर्ता/मतदाता शिक्षा कार्यकर्ताले अनुसूची ६ को ढाँचामा अनिवार्यरूपमा मतदाता शिक्षा सुपरीवेक्षक (वडा सचिव) समक्ष मतदाता शिक्षा कार्यक्रमको प्रतिवेदन पेश गर्नुपर्नेछ । मतदाता शिक्षा सुपरीवेक्षकले मतदाता शिक्षा स्थानीय समन्वयकर्ता माफत निर्वाचन कार्यालयमा प्रतिवेदन प्राप्त हुने व्यवस्था मिलाउनुपर्नेछ ।

(६) मतदाता शिक्षा स्थानीय समन्वयकर्ताले अनुसूची- ९ बमोजिमको ढाँचामा निर्वाचन कार्यालयलाई प्रतिवेदन दिनुपर्नेछ ।

(७) मतदाता शिक्षा जिल्ला समन्वयकर्ताले जिल्लामा परिचालित निर्वाचन शिक्षा कार्यकर्ता/मतदाता शिक्षा स्वयंसेवककोकार्यको आवश्यक सुपरिवेक्षण, अनुगमन तथा मूल्याङ्कन गरी निर्वाचन कार्यालयलाई अनुसूची- ८ बमोजिमको ढाँचामा प्रतिवेदन दिनुपर्नेछ ।

(८) निर्वाचन कार्यालयले स्थानीयस्तरमा सञ्चालन भएको मतदाता शिक्षा कार्यक्रमको आवश्यकता अनुसार स्थलगत अनुगमन गरी अनुसूची- १० बमोजिमको ढाँचामा आयोगमा प्रतिवेदन पठाउनुपर्नेछ ।

परिच्छेद - ८

विविध

२३. स्थानीय स्तरका मतदाता शिक्षासम्बन्धी कार्यक्रम सञ्चालन :स्थानीय स्तरमा सञ्चालन गरिने मतदाता शिक्षाका कार्यक्रम सञ्चालन गर्नको लागि बजेटको अधीनमा रही मतदाता शिक्षा जिल्ला समन्वय समितिले निर्धारण गरे बमोजिम सञ्चालन हुनेछ ।
२४. मतदाता शिक्षा सामग्रीको अनुवाद :नेपाली भाषामा तयार गरिएका विभिन्न मतदाता शिक्षा सामग्रीहरू विभिन्न राष्ट्रिय भाषामा अनुवाद गरी प्रयोग गर्न सकिनेछ । यसरी अनुवाद गरिएका सामग्रीहरूलाई स्थानीय प्रचलनमा रहेका भाषिक समुदायहरू मार्फत पनि वितरणको व्यवस्था मिलाउन सकिनेछ ।
- २५. पारिश्रमिक तथा बैठक खर्च : (१) यस निर्देशिका बमोजिम मतदाता शिक्षाको लागि खटिएको जनशक्तिलाई देहाय बमोजिम पारिश्रमिक दिइनेछ :-

क्र.स.	जनशक्तिको प्रकार	पारिश्रमिक रकम (रुपैयाँमा)	कैफियत
१.	स्थानीय सुपरिवेक्षक (वडा सचिव)	५,०००/-	कार्यक्रम अवधिभर एकमुष्ट
२.	निर्वाचन शिक्षा कार्यकर्ता/मतदाता शिक्षा स्वयंसेवक (मतदान केन्द्र अनुसार जम्मा १९८०९ जना)	१२,०००/- ३,०००/-	कार्यक्रम अवधिभर एकमुष्ट अन्तरक्रिया चिया खर्च
३.	मतदाता शिक्षा जिल्ला समन्वयकर्ता (रा.प. अर्नकित प्रथम श्रेणी)	५,०००/-	कार्यक्रम अवधिभर एकमुष्ट

(२) यस निर्देशिका बमोजिमका मतदाता शिक्षा सम्बन्धी समितिको बैठक वापत देहाय बमोजिम बैठक भत्ता तथा खाजा खर्च दिइनेछ :-

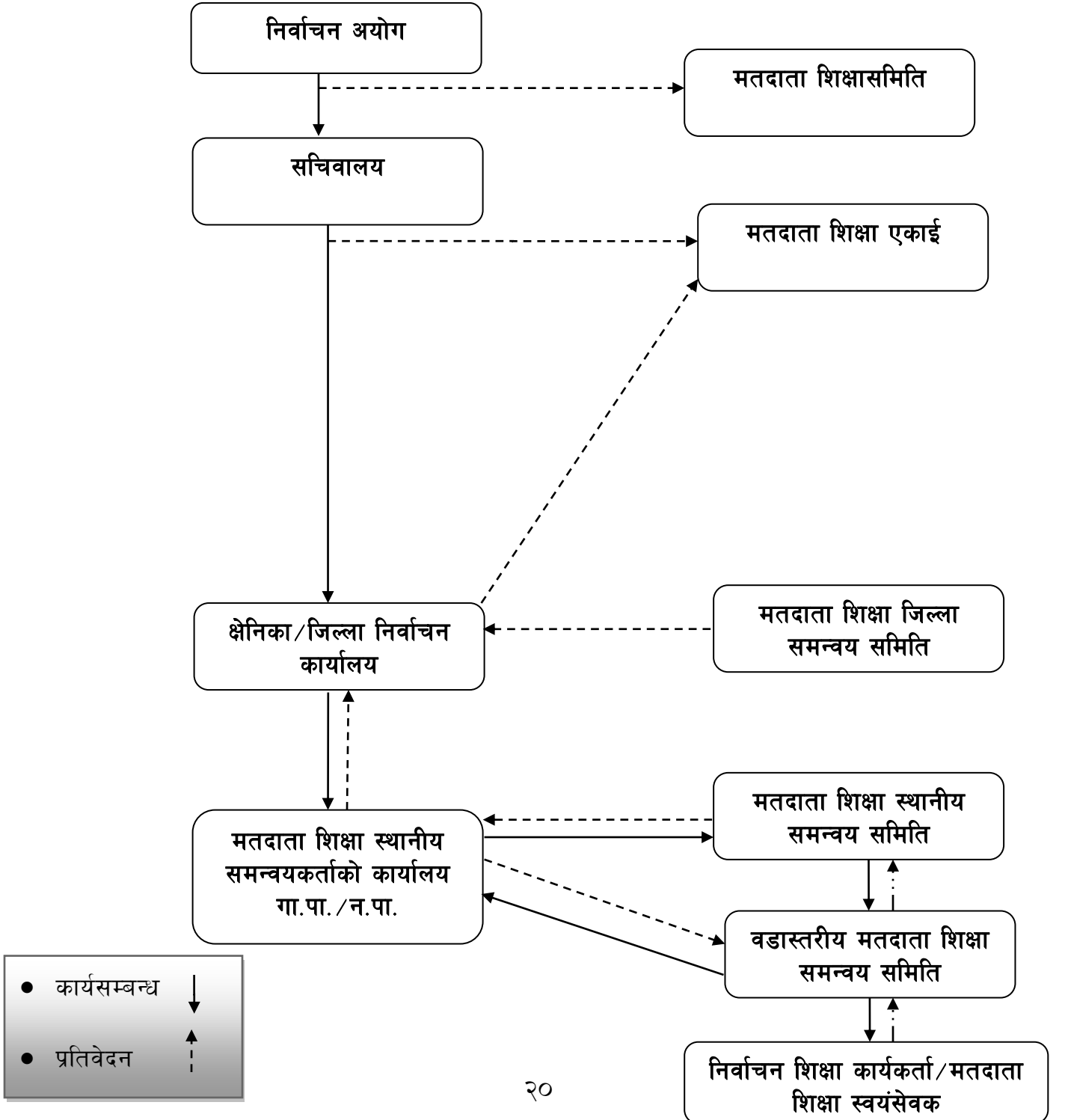
क्र.स.	समितिको नाम	बैठक संख्या	बैठक भत्ता एकमुष्ट (रुपैयाँमा)	खाजा खर्च (रुपैयाँमा)
१.	मतदाता शिक्षा जिल्ला समन्वय समिति	आवश्यकता अनुसार	२५,०००/-	५,०००/-
२.	वडा स्तरीय मतदाता शिक्षा समन्वय समिति	आवश्यकता अनुसार	२५,०००/-	२,०००/-

□ पहिलो संशोधनद्वारा संशोधित ।

अनुसूची- १
(दफा ३ सँग सम्बन्धित)

निर्वाचन आयोग

मतदाता शिक्षा कार्यक्रम कार्यान्वयन संरचना



अनुसूची-२
(दफा ९को उपदफा (१)सँग सम्बन्धित)

निर्वाचन आयोग

निर्वाचन कार्यालय,
..... जिल्ला ।

पत्रसंख्या :

प्राप्त पत्रसंख्या र मिति :

मिति

विषय : मतदाता शिक्षा जिल्ला समन्वयकर्ता तोकिएको ।

महाशय,

मतदाता शिक्षा जिल्ला समन्वय समितिको मितिको निर्णयअनुसार तपाईंलाईजिल्लाको मतदाता शिक्षा जिल्ला समन्वयकर्तामा नियुक्त गरिएको छ ।

संलग्न कार्यविवरण अनुसार तपाइले जिल्लामा मतदाता शिक्षाका लागि खटिएका निशिका/स्वयंसेवकले सञ्चालन गरेका मतदाता शिक्षा सम्बन्धी कार्यक्रमको समन्वय तथा अनुगमन गर्नु हुनेछ । आफूले पालना गर्नुपर्ने कर्तव्यका सम्बन्धमा कुनै विषयमा बढी स्पष्ट हुनुपर्ने भएमा वा समस्या देखिएमा निर्वाचन अधिकारी वा मतदाता शिक्षा जिल्ला समन्वय समितिसँग सम्पर्क राखी निर्देशन भए बमोजिम गर्नुहुन अनुरोध छ ।

आफ्नो कार्य सम्पादनको सम्बन्धमा तपाईंको जवाफदेहिता निर्वाचन आयोगप्रति हुनेछ ।

मतदाता शिक्षा जिल्ला समन्वयकर्ताको रुपमा काम गर्ने अवसर प्राप्त गर्नु भएकोमा हार्दिक बधाइ छ ।

श्री

.....जिल्ला ।

बोधार्थ :

श्री निर्वाचन आयोग ।

.....
निर्वाचन अधिकारी

अनुसूची-३
(दफा १०सँग सम्बन्धित)

निर्वाचन आयोग

निर्वाचन कार्यालय,
..... जिल्ला ।

पत्रसंख्या :

प्राप्त पत्रसंख्या र मिति :

मिति

विषय : मतदाता शिक्षा स्थानीय समन्वयकर्ता तोकिएको ।

महाशय,

यस कार्यालयको मितिको निर्णयअनुसार तपाईंलाई यस जिल्लाको गाउँपालिका/नगरपालिकाको लागि मतदाता शिक्षा स्थानीय समन्वयकर्ता तोकिएको छ ।

संलग्न कार्यविवरण अनुसार आफूलाई तोकिएको क्षेत्रभित्र मतदाता शिक्षासम्बन्धी कार्य गर्नु हुनेछ । आफूले पालना गर्नुपर्ने कर्तव्यका सम्बन्धमा कुनै विषयमा बढी स्पष्ट हुनुपर्ने भएमा वा समस्या देखिएमा निर्वाचन अधिकारीसँग सम्पर्क राखी निर्देशन भए बमोजिम गर्नुहुनेछ ।

आफ्नो कार्य सम्पादनको सम्बन्धमा तपाईंको जवाफदेहिता निर्वाचन आयोगप्रति हुनेछ ।

मतदाता शिक्षा स्थानीय समन्वयकर्ताको रूपमा काम गर्ने अवसर प्राप्त गर्नु भएकोमा हार्दिक बधाइ छ ।

श्री

..... कार्यालय,

.....जिल्ला ।

.....

निर्वाचन अधिकारी

अनुसूची- ४

(दफा १२को उपदफा (४) सँग सम्बन्धित)

निर्वाचन आयोग, नेपाल

निर्वाचन कार्यालय,

..... जिल्ला ।

पत्रसंख्या :

प्राप्त पत्रसंख्या र मिति :

मिति

विषय : निर्वाचन शिक्षा कार्यकर्ता/मतदाता शिक्षा स्वयंसेवक तोकिएको

महाशय,

निर्वाचन शिक्षालाई स्थानीयस्तरसम्म पुऱ्याउनको लागि तपाईंलाई मिति.....
देखि लागू हुनेगरी मिति सम्मकालागि जिल्ला.....गा
पा./न.पा. वडा नंकोमा रहेको मतदान केन्द्रमा निर्वाचन
शिक्षा कार्यकर्ता/मतदाता शिक्षा स्वयंसेवक तोकिएको छ ।

संलग्न कार्यविवरण अनुसार आफूलाई तोकिएको गाउँपालिका/नगरपालिकाका वडाको
क्षेत्रभित्र मतदाता शिक्षासम्बन्धी कार्य गर्नुहुनेछ । आफूले पालना गर्नुपर्ने कर्तव्यका सम्बन्धमा कुनै
विषयमा बढी स्पष्ट हुनुपर्ने भएमा वा समस्या देखिएमा मतदाता शिक्षा सुपरिवेक्षक, मतदाता शिक्षा
समन्वयकर्ता र निर्वाचन अधिकारीसँग सम्पर्क राखी निर्देशन भए बमोजिम गर्नुहुन अनुरोध छ ।

आफ्नो कार्य सम्पादनको सम्बन्धमा तपाईंको जवाफदेहिता निर्वाचन आयोगप्रति हुनेछ ।

निर्वाचन शिक्षा कार्यकर्ता/मतदाता शिक्षा स्वयंसेवकको रूपमा तोकिनु भएकोमा हार्दिक
बधाई छ ।

श्री

.....

..... जिल्ला ।

.....
निर्वाचन अधिकारी

अनुसूची- - ५

(दफा ११ को उपदफा (१) सँग सम्बन्धित)

निर्वाचन आयोग

निर्वाचन कार्यालय,

..... जिल्ला ।

पत्रसंख्या :

प्राप्त पत्रसंख्या र मिति :

मिति

विषय : मतदाता शिक्षा स्थानीय सुपरिवेक्षक तोकिएको ।

महाशय,

निर्वाचन शिक्षालाई स्थानीयस्तरसम्म पुर्याउनको लागि तपाईंलाई मिति..... देखि लागू हुनेगरी मिति..... सम्म जिल्ला.....गा.पा./न.पा.....वडा क्षेत्र भित्र खटिएका निशिका/मशिस्वको कार्यको अनुगमन तथा सुपरीवेक्षणका लागि मतदाता शिक्षा सुपरिवेक्षक तोकिएको छ ।

संलग्न कार्यविवरण अनुसार आफूलाई तोकिएको गाउँपालिका/नगरपालिकाका वडाको क्षेत्रभित्र मतदाता शिक्षासम्बन्धी कार्यमा समन्वय, सहयोग र सहकार्य गर्नु हुनेछ । आफूले पालना गर्नुपर्ने कर्तव्यका सम्बन्धमा कुनै विषयमा स्पष्ट हुनुपर्ने भएमा वा समस्या देखिएमा मतदाता शिक्षा जिल्ला समन्वयकर्ता, स्थानीय समन्वयकर्ता तथा निर्वाचन अधिकारीसँग सम्पर्क राखी निर्देशन भए बमोजिम गर्नुहुन अनुरोध छ ।

आफ्नो कार्य सम्पादनको सम्बन्धमा तपाईंको जवाफदेहिता निर्वाचन आयोगप्रति हुनेछ ।

मतदाता शिक्षा सुपरिवेक्षकमा तोकिनु भएकोमा हार्दिक बधाई छ ।

श्री

..... कार्यालय,

.....जिल्ला ।

.....

निर्वाचन अधिकारी

अनुसूची- ७

(दफा १३ को उपदफा (२) सँग सम्बन्धित)

निर्वाचन शिक्षा कार्यकर्ता/मतदाता शिक्षा स्वयंसेवकको शपथ ग्रहणको ढाँचा

शपथ ग्रहण

म.....(शपथकर्ताको नाम) ईश्वरको नाममा शपथ लिन्छु/सत्य निष्ठापूर्वक प्रतिज्ञा गर्दछु कि निर्वाचन शिक्षा कार्यकर्ता/मतदाता शिक्षा स्वयंसेवकको हैसियतमा काम गर्दा कसैको डर, धाक नमानी, कुनै राजनीतिक दल वा दलविशेष वा दलको समर्थकको पक्षमा नलागी पूर्वाग्रह वा खराब भावना नलिई प्रचलित कानूनको अधीनमा रही निष्पक्ष, स्वतन्त्र र इमान्दारिताकासाथ आफ्नो कर्तव्यको पालना गर्नेछु ।

शपथ ग्रहण गर्ने स्वयंसेवकको

शपथ गराउने पदाधिकारीको

(क) नाम :

(क) नाम :

(ख) दस्तखत :

(ख) दस्तखत :

(ग) मिति :

(ग) मिति :

(घ) पद :

(ङ) कार्यालयको छाप

अनुसूची-द

(दफा १३ को उपदफा (३) सँग सम्बन्धित)

निर्वाचन शिक्षा कार्यकर्ता/मतदाता शिक्षा स्वयंसेवकले पालना गर्नुपर्ने आचरणहरू

मतदाता शिक्षा कार्यक्रम सञ्चालनको क्रममा निर्वाचन शिक्षा कार्यकर्ता/मतदाता शिक्षा स्वयंसेवकको हैसियतले देहायबमोजिमका आचरणहरू पालना गर्नुपर्नेछ ।

- स्वतन्त्र रनिष्पक्ष रूपमा निर्वाचन सम्पन्न गर्ने निर्वाचन आयोगको संवैधानिक दायित्व र प्रतिबद्धता अनुरूप कार्यक्रम सञ्चालन अवधिमा म निर्वाचन आयोग प्रति पूर्ण जवाफदेही रहनेछु ।
- कुनै पनि राजनीतिक दलको पक्षमा वा विपक्षमा कुनै प्रकारको प्रचार प्रसार गर्ने/गराउने छैन ।
- कुनै राजनीतिक दल वा पक्षलाई मात्र फाइदा पुग्ने खालको कार्य तथा व्यवहारबाट टाढा रहने छु ।
- जुनसुकै धर्म, वर्ण, जात, जाति, लिङ्ग, वर्ग वा समुदायको भए पनि सम्पूर्ण मतदातासँग निष्पक्ष व्यवहार गर्नेछु ।
- सबै धर्म, वर्ण, जात, जाति, लिङ्ग, वर्ग वा समुदायका मतदातालाई प्रतिनिधि सभा सदस्य र प्रदेश सभा सदस्य निर्वाचन सम्बन्धमा जानकारी गराई निर्वाचन प्रक्रियामा सहभागी हुन सहयोग पुऱ्याउनु मेरो कर्तव्य सम्झने छु ।
- आफूले कार्यक्रम सञ्चालन गर्दा कुनै राजनीतिक दल वा उम्मेदवार विशेषलाई आक्षेप लाग्ने कार्य नगरी निष्पक्ष रूपमा कार्यक्रम सञ्चालन गर्नेछु ।
- सम्पूर्ण मतदातालाई निर्वाचन कार्यमा सहभागी हुन र मतदान गर्न जान प्रोत्साहन गर्ने उद्देश्यले कार्यक्रम सञ्चालन गर्नेछु ।
- कार्य क्षेत्रमा कुनै दल विशेषसँग सम्बन्धित व्यक्ति वा उम्मेदवारसँग अवाञ्छित भेटघाट वा उठबस गर्ने छैन ।
- मतदाता शिक्षा कार्यक्रम सञ्चालन गर्ने क्रममा निर्वाचन आयोगले दिएका निर्देशनहरूको अक्षरशः पालना गर्नेछु ।
- प्रचलित कानूनको पालना गर्नेछु ।

सही

नाम, थर

गापा/नपा

वडा.....केन्द्र.....

मिति :

निर्वाचन शिक्षा कार्यकर्ता/मतदाता शिक्षा स्वयंसेवक

अनुसूची - ९

(दफा २२ को उपदफा (५) सँग सम्बन्धित)

मतदाता शिक्षा जिल्ला समन्वयकर्ता/मतदाता शिक्षा स्थानीय समन्वयकर्ताले पेश गरेको प्रतिवेदन

श्री निर्वाचन कार्यालय,
.....

मतदाता शिक्षा कार्यक्रमको सञ्चालनको अवस्थाका सम्बन्धमा आफूले अनुगमन/सुपरिवेक्षण गरी देहायको विवरण सहित यो प्रतिवेदन पेश गरेको छु।

प्रतिवेदन पेश गर्नेको

नाम:

पद :

कार्यालय:

जिल्ला :

मिति:

प्रतिवेदन पेश गरिएको गा.पा./न.पा.:

त्यस क्षेत्रमा परिचालित

निर्वाचन शिक्षा कार्यकर्ता/मतदाता शिक्षा स्वयंसेवकनाम :

मतदाता संख्या :

१. व्यक्ति/समूह साक्षात्कार तथा मतदाता परिचय पत्र वितरणको अवस्था :

वडा नं.	गाउँ/टोल	मतदाता संख्या	सम्पन्न भैसकेको कार्यक्रम					जम्मा मतदाता संख्या	कार्यक्रम सञ्चालन गर्न बाँकी		
			उपस्थित पुरुष मतदाता	उपस्थित महिला मतदाता	जम्मा उपस्थित मतदाता	वितरित मतदाता परिचयपत्र	बाँकी मतदाता परिचय पत्र		वडा नं.	गाउँ/टोल संख्या	मतदाता संख्या

२. समन्वय, सहयोग तथा अनुगमनसम्बन्धी विवरण :

सि.नं.	समन्वय गरेको क्षेत्र र निकाय			
	सरकारी	गैरसरकारीक्षेत्र	राजनैतिक दल	अन्य संस्था

समन्वयको समग्र अवस्था			
-----------------------	--	--	--

३. पोष्टरिडसम्बन्धी विवरण :

प्राप्त पोष्टर			पोष्टर टाँस गरिएको	
प्रकार,	भाषा	संख्या	वडा नं.	स्थान

४. अनुगमनसम्बन्धी विवरण

अनुगमन गर्ने पदाधिकारी	कार्यालय	मिति	निर्देशन तथा सुझाव

५. कार्यक्रम प्रति जनसाधारणको प्रतिक्रिया :

६. अनुगमन सुपरिवेक्षण गरिएको पदाधिकारी/निकायको समग्र कार्यको मूल्याङ्कन :

७. अनुगमन/सुपरिवेक्षण गर्ने पदाधिकारीले अनुगमन सुपरिवेक्षण गरिएको पदाधिकारी/निकायलाई दिएको सुझाव :

-
-
-

अनुगमन/सुपरिवेक्षण गर्नेको

नाम :

पद :

दस्तखत :

मिति :

अनुगमन/सुपरिवेक्षण गरिएको निकाय/पदाधिकारीको

नाम :

कार्यालय

पद :

दस्तखत :

मिति

अनुसूची - १०
(दफा २२ को उपदफा (६) सँग सम्बन्धित)

निर्वाचन कार्यालय.....
मतदाता शिक्षा प्रतिवेदन
प्रतिवेदन अवधि: देखि.....सम्म.....

यो प्रतिवेदन हरेक आइतवार निर्वाचन कार्यालयले निर्वाचन आयोग, मतदाता शिक्षा एकाइमा पेश गर्नु पर्नेछ ।

प्रतिवेदनको सारांश(बुँदागतरूपमा)

-
-
-

मतदाता शिक्षा जिल्ला समन्वय समितिको बैठकमा उठेका मुख्य कुराहरू

-
-
-

अन्य सरोकारवालाहरूसँग भएका छलफल,अन्तरक्रियामा उठेका मुख्य कुराहरू

-
-
-

कार्यक्रम सञ्चालनमा अवरोध पूगेको कुनै घटना भए सोको विवरण

-
-
-

निर्वाचन कार्यालयले गरेको अनुगमन विवरण

-
-
-

केन्द्रबाट भएको अनुगमन विवरण

-
-
-

जिल्लामा कार्यक्रम सञ्चालनको समग्र अवस्थाको मूल्याङ्कन

नि.शि.का./मतदाता शिक्षा स्वयंसेवक परिचालन:

-
-
-

रेडियो कार्यक्रम:

-

अनुसूची ११

(दफा १३ को उपदफा (६) सँग सम्बन्धित)

निर्वाचन आयोग

निर्वाचन कार्यालय

निर्वाचन शिक्षा कार्यकर्ता/मतदाता शिक्षा स्वयंसेवकले भर्ने फाराम

निशिका/स्वयंसेवकको नाम:

गाउँपालिका/नगरपालिकाको

नाम:

मतदानकेन्द्रको नाम :

सिनं	घरमुलीको नाम	मतदाता परिचयपत्र नं.	घरमा पुगेको मिति	घरमुलीको दस्तखत
१				
२				
३				
४				
५				
६				
७				
८				
९				
१०				
११				
१२				
१३				
१४				
१५				
१६				

निशिका/मशिस्व

नामथर:

हस्ताक्षर

मिति

मतदाता शिक्षा स्थानीय सुपरीवेक्षक(वडासचिव)

नामथर:

हस्ताक्षर

मिति

अनुसूची १२
(दफा १३ को उपदफा (६) सँग सम्बन्धित)
निर्वाचन आयोग
निर्वाचन कार्यालय

निर्वाचन शिक्षा कार्यकर्ता/मतदाता शिक्षा स्वयंसेवकले भर्ने फाराम

निशिका/मशिस्वको नाम :

महानगरपालिका/उपमहानगरपालिकाको नाम :

मतदान स्थलको नाम :

क्र.सं.	टोल सुधार समिति, सहकारी संस्था, आमा समूहसँगको समन्वय र सहकार्यमा		मा.वि./उ.मा.वि.मा कार्यक्रम सञ्चालनको विवरण			सामूहिक साक्षात्कार तथा अन्तरक्रिया		सामूहिक घरदैलो कार्यक्रम		कैफियत
	समूहको नाम	कार्यक्रम सञ्चालन मिति	मा.वि./उ.मा.वि.को नाम नाम	कार्यक्रम संचालन मिति	सहभागी संख्या	मिति	सहभागी संख्या	टोलको नाम	कार्यक्रम संचालन मिति	
१										
२										
३										
४										
५										

निशिका/मशिस्वहरुको

नाम थर, हस्ताक्षर र मिति :

- १.
- २.
- ३.
- ४.
- ५.

मतदाता शिक्षा स्थानीय सुपरीवेक्षक (वडा सचिव) को नाम थर :

हस्ताक्षर :

मिति :

अनुसूची १३
(दफा १३ को उपदफा (६) सँग सम्बन्धित)
निर्वाचनआयोग

निर्वाचनकार्यालय

मतदान केन्द्रमा मतदाता परिचयपत्र वितरणको समयमा नमूना मतपत्रबाट मतदाता शिक्षा प्रदान
गर्दा निर्वाचन शिक्षा कार्यकर्ता र मतदाता शिक्षा स्वयंसेवकले भर्ने फाराम

निशिका/स्वयं सेवककोनामः

गाउँपालिका र नगरपालिकाको नामः

वडानां

मतदान केन्द्रको नाम

सिनं	मतदाताको नाम	मतदाता परिचय पत्र नं.	हस्ताक्षर
१			
२			
३			
४			
५			
६			
७			
८			
९			
१०			
११			
१२			
१३			
१४			
१५			
१६			
१७			
१८			
१९			

निशिका/स्वयंसेवकको

मतदान अधिकृत

नामथरः

नामथरः

हस्ताक्षर

हस्ताक्षर

मिति

मिति

